

Badeværelsegulve.

Belastning:

10 cm Jernbeton	240 kg/m <sup>2</sup>
Afretning, Terrazzo, Loftspuds	80 -
Lette Skillerum	< 100 -
Bevægelig Last	<u>200 -</u>
	620 kg/m <sup>2</sup>

P 1 Spændvidde 1,50 m

10 cm Enkeltarmeret, simpelt understøttet

*NO. Spændvidde  
se supplan  
Beregning*

$$M = 1/8 \cdot 620 \cdot 1,5^2 = 175 \text{ kgm/m}$$

$$h_n = 10,0 - 1 - 0,4 = 8,6 \text{ cm}$$

$$c_1 = 0,650 \quad c_2 = 0,118 \quad \sigma_b = 25$$

$$f = 1,56 \text{ cm}^2 \quad \text{ø 7 pr. 20 har } f = 1,93 \text{ cm}^2$$

Fordelingsarmering: ø 7 pr. 25

P 2 Spændvidde 2,15 m. Enkeltarmeret.

10 cm Delvis indspændt i 1 Side med  $\alpha = 1/2$

$$M = 3/28 \cdot 620 \cdot 2,15^2 = 307 \text{ kgm/m}$$

$$h_n = 8,6 \text{ cm}, \quad c_1 = 0,491, \quad c_2 = 0,160, \quad \sigma = 35$$

$$f = 2,80 \text{ cm}^2 \quad \text{ø 7 pr. 13}$$

Fordelingsarmering ø 7 pr. 25

P 3 Dæk over Skarnkasserum.

10 cm Spændvidde 4,70 x 3,50 m

Simpelt understøttet, krydsarmeret.

Belastning:

Plader:

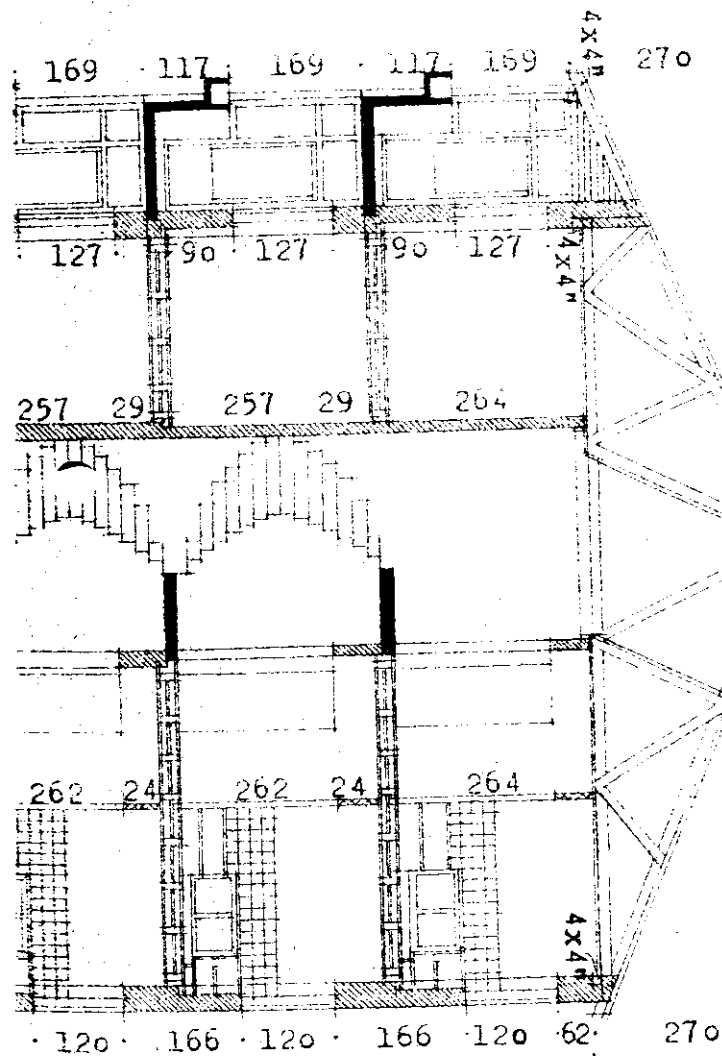
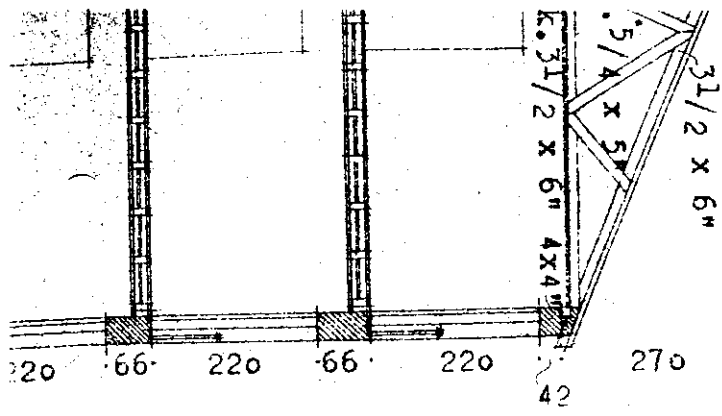
	Enkelt el. krydsarm	Tykk.	Armering.
P1	enkelt	10cm	Ø 7pr 20
P2	enkelt	10cm	Ø 7pr 15
P3	kryds.	10cm	Ø 7pr 18/16.R.
P4	kryds.	12cm	Ø 7pr 25/16.R. / Ø 7pr 17/16.R. / Unders.
P5	enkelt.	10cm	Ø 7pr 20

Alle enkeltarmede plader fordelings-  
armering Ø 7pr 25.  
Der anvendes Betón med Bjelkebrudstyr-  
ke 300 kg/cm<sup>2</sup>.

Underlogsplader for Jernbj.

Nr.	Dimension i mm	Talt Stk.
B3	275 × 225 × 10	2
B4, B5	250 × 200 × 10	4
B6, B8	150 × 125 × 8	3
B7	200 × 125 × 8	2
B9	225 × 225 × 12	2
B10	270 × 200 × 10	6
B11	250 × 150 × 10	2

Her intet andet er onført mures  
under Underlogsplader 5 Skifter  
i Bostordmørel.









BIRCH & KROGBOE  
RAADGIVENDE INGENIØRKONTOR



INDEHAVERE:  
C. GOTTHARDT  
H. PESCHARDT - HANSEN  
KAI LUND  
SV. SØBERG - ANDERSEN  
CIVILINGENIØRER M. ING. F. & F. R. I.

—  
TH. HELLEBERG  
A. K. KROG  
CIVILINGENIØRER M. ING. F. & F. R. I.

G/925  
JP/EM

G. B. Jo. Nr. 737-18 46

TELEFONER: C. 3377 & 13777.  
POSTKONTO 54716.  
INGENIØRHUSET  
V. FARIMAGSGADE 31. KØBENHAVN V.  
31. Maj 1948

Gentofte Kommunes Bygningsinspektorat,  
Raadhuset,  
Bernstorffsvej 161,  
Charlottenlund.

Vedr.: Ibstrupparken III Matr. Nr. 5 af Vangede  
=====

Ved Fremsendelse af vedlagte Tegning Nr. 925'93 in triplo ansøger vi om Approbation af Jernbetonpladerne P 1 a og P 2 a saaledes som tegnet. Disse Plader forekommer i Badeværelser, hvor der udføres en forsænket Plads under Brusen, saaledes at Pladen paa dette Sted bliver 6 cm i Stedet for 10 cm.

Jernspændingerne i de ændrede Plader fremgaar af efterfølgende Beregning.

P 1 a.

Tidligere er fundet  $M = 175 \text{ kgm/m}$  Armering  
 $\emptyset 3/8''$  pr. 23 cm t = 6 cm  $h_n = 4,6 \text{ cm}$   $\emptyset = 0,67$   
 $\sigma_j = 1400 \text{ kg/cm}^2$  ( Da en Del af Pladen er tykkere, bliver Spændingen i Virkeligheden mindre ).

P 2 a.

Tidligere er fundet  $M = 307 \text{ kgm/m}$ , for hele Bredden  $b = 2,00$  er  $M = 614 \text{ kgm}$ ; dette Moment optages alene af den usvækkede Del af Pladen;  $b = 1,30 \text{ cm}$   $h_n = 8,6 \text{ cm}$   $\emptyset = 3/8''$   
 $\emptyset = 0,51$   $\sigma_j = 1400 \text{ kg/cm}^2$ .

Deres ærbødige

*A. T. Krogh*